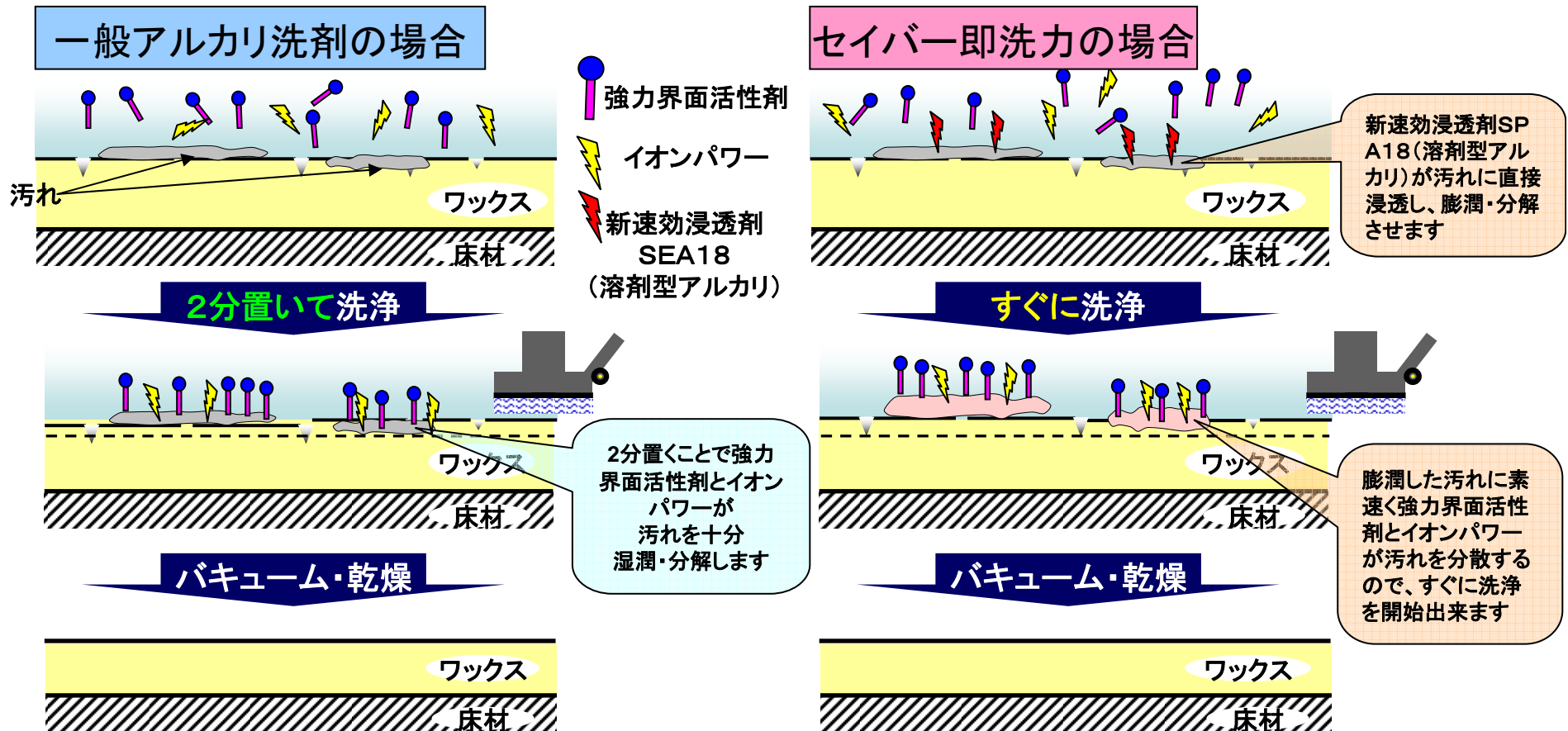


洗浄速効性メカニズム①(イメージ図)

タンク付きポリッシャーなどで洗浄する場合は、洗剤を散布してすぐに洗浄し始めるため速効性が求められます。

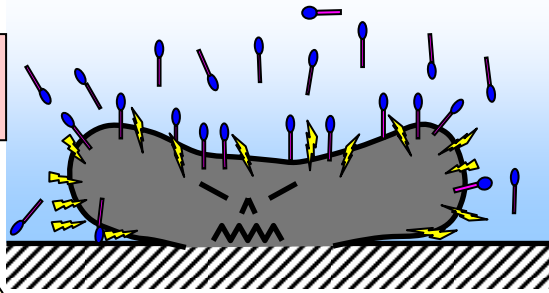
セイバー即洗力は従来のアルカリ洗剤の強力界面活性剤とイオンの強い洗浄力に、**汚れに直接浸透する新速効浸透剤SPA18(溶剤型アルカリ)**の速効性を加えたことで、速くて強力な洗浄を実現しました。



洗浄速効性メカニズム②(イメージ図)



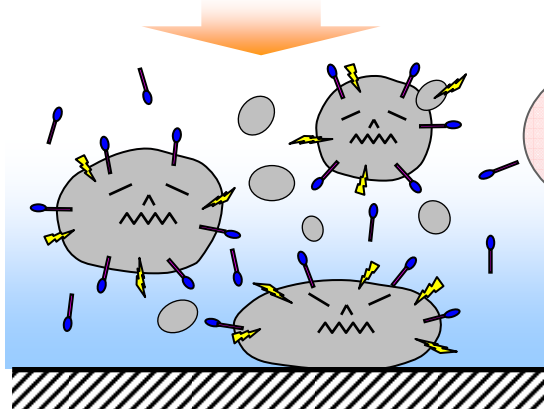
これまでの洗剤は...



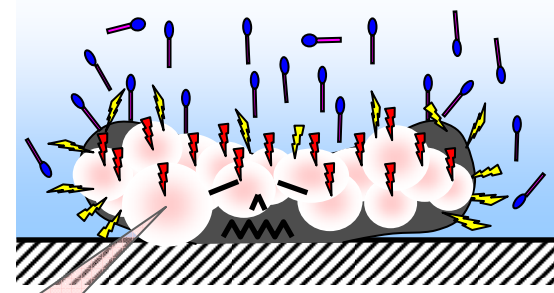
- 強力界面活性剤
- イオンパワー
- 新速効浸透剤 SPA18 (溶剤型アルカリ)

新しいセイバー即洗力は...

強力界面活性剤とイオンパワーが汚れを表面から湿潤・分解してゆき、分散させるので十分に洗浄するのに少し時間を置く必要があります。



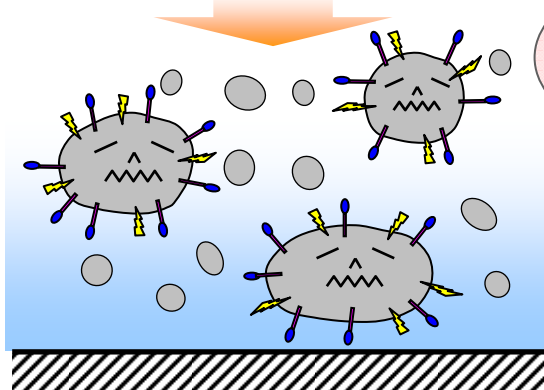
新速効浸透剤 SPA18が汚れに浸透中



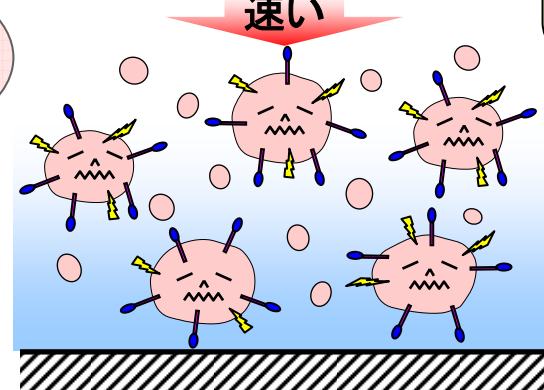
速い

新速効浸透剤 SPA18は溶剤型のアルカリなので汚れの内部に素速く浸透し膨潤・分解させ、同時に強力界面活性剤とイオンパワーで汚れを分散させるので時間を置くことなく洗浄出来ます。

浸透したSPA18が汚れを膨潤・分解



速い



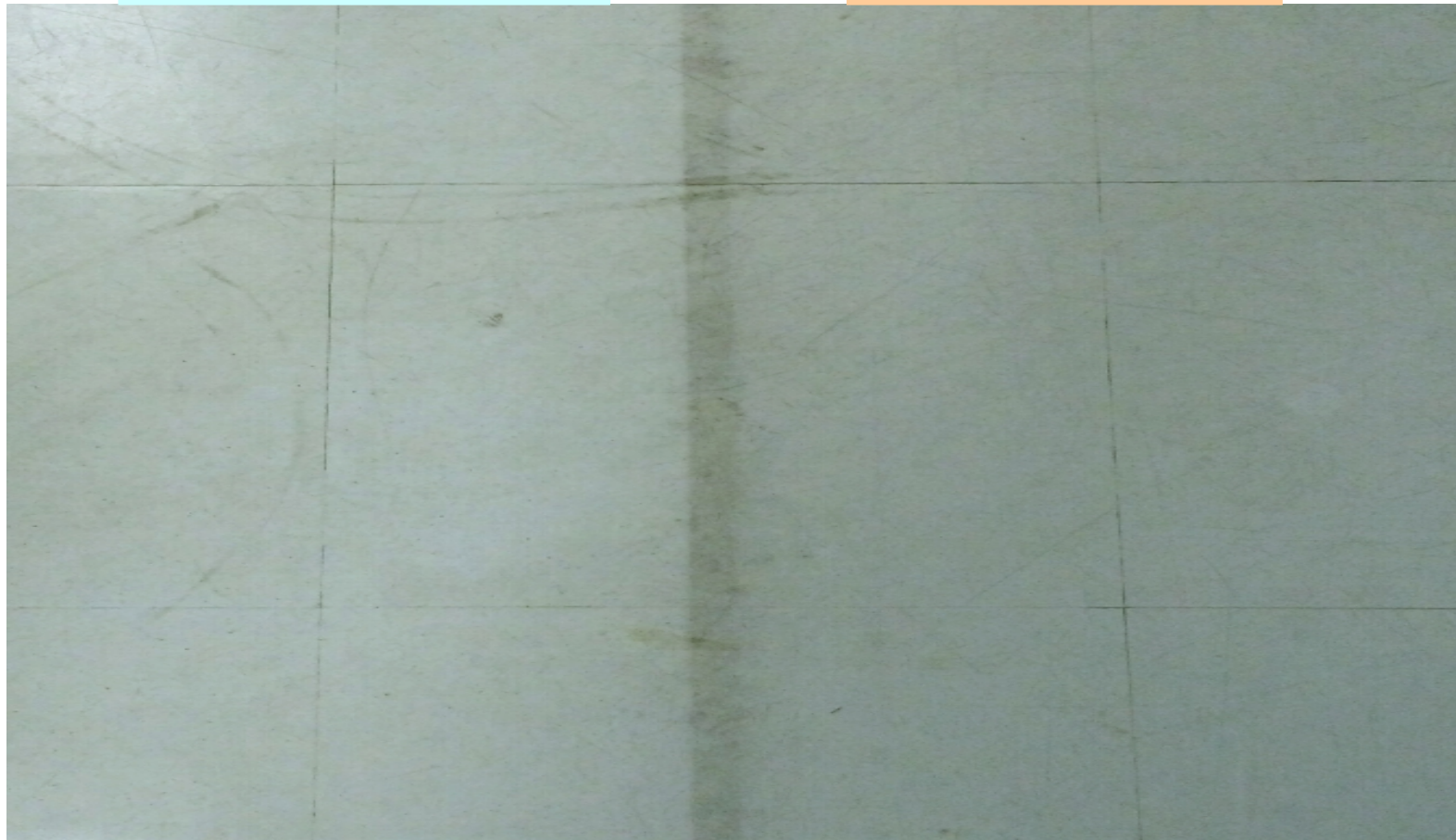
参考資料

実際の汚れた床を洗浄（タンク付きポリッシャーに赤パッドをつけ、洗剤50倍希釈液を出してすぐに洗浄開始。4サイクル洗浄実施。）



セイバー即洗力で洗浄

他社商品で洗浄



使用上の注意

標準希釈倍率



特にひどい汚れの洗浄・・・・・・・・・・30倍

タンク付きポリッシャー
での表面洗浄・・・・・・・・・・50倍

通常の表面洗浄・・・・・・・・・・50～70倍

軽度の汚れ、
什器備品の清掃・・・・・・・・・・100～150倍

使用上の注意

使用方法



1. 床を洗淨する場合

- ①タンク付きポリッシャーのタンクに希釈した洗剤を入れ、表面の汚れが取れるまで充分洗淨してください。或いは、希釈した洗剤をモップで床面にたっぷりと塗布してからポリッシャーで充分洗淨してください。
自動洗淨機を使用される場合、希釈した洗剤を洗剤タンクに入れ洗淨作業を実施してください。また、汚れがひどいときは洗剤塗布後5分放置してから洗淨してください。
凹凸の多い床面の洗淨にはシダブラシかナイロンブラシをご使用ください。
- ②洗淨後、汚水を回収し、乾ききらないうちに充分水拭きしてください。
- ③床面を充分乾燥させた後、ポリッシュを塗布してください。

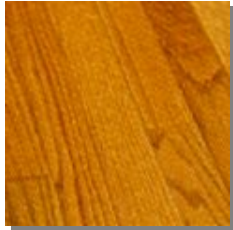
2. 壁、スチール製品等を洗淨する場合

- ①希釈した洗剤をスポンジかタワシで塗り拡げるか、スプレー容器に入れ噴射した後、パッドや雑巾でこすり洗いをしてください。
- ②洗淨後、汚水をすばやく拭き取り、充分水拭きを行ってください。

* セイバー即洗力をご使用後は洗剤分が残らないよう必ず水洗い、水拭きなどを行ってください。

使用上の注意

使用が適さない素材



- ☑ 木はアルカリで変色したり大量の水で反ったりしますので使用できません。



- ☑ リノリウムは性質的に木に近いですので使用できません



- ☑ ガラスやアルミは強アルカリに弱いもの。希釈して使用しても繰り返しの使用で曇ることがありますので使用は適しません。



- ☑ 漆喰は酸・アルカリに弱く、また吸い込みがあるため吸い込まれた洗剤分がとれなくなってしまうので使用できません。

使用上の注意

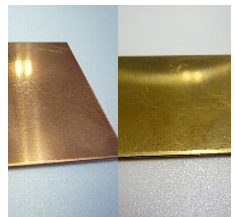
注意が必要な素材



大理石は酸、アルカリ、ビルダーなどで侵されやすい石材です。
鏡面仕上げの場合は専用洗剤をご使用下さい。
表面がすでに傷んでいる場合は了解の上、希釈してご使用下さい。



御影石の成分はとてもガラスに近いので注意が必要です。
鏡面仕上げは繰り返しの使用で曇ることがありますので使用できません。
バーナー仕上げの場合は希釈してご使用下さい。



真鍮、銅製品に使用する場合は50倍以上に希釈し、使用後水洗いなどを行って洗剤分が残らないよう特にご注意ください。